

CM 1300
Vysavač prachu 2
v 1

Návod k použití

CM1300W

Pečlivě si přečtěte pokyny

Děkujeme vám za váš nákup. Před použitím výrobku si prosím přečtěte tento návod a uschovejte jej pro budoucí použití.

Fotografie a informace v této příručce jsou pouze ilustrativní a nemusí odpovídat skutečnému výrobku.

Naše výrobky se mohou změnit bez předchozího upozornění.

Tato příručka byla pečlivě zkontrolována; výrobce však připouští faktické chyby a omyly.

Výrobce si vyhrazuje právo na změny ve specifikacích zařízení, funkčnosti a barvě. Změny mohou být provedeny bez předchozího upozornění.

O produktu

Sáček na prach do vysavače

Ultrafialová technologie čištění od roztočů v kombinaci s vysokým sacím výkonem zbaví postel roztočů a zajistí klidný spánek.

Vlastnosti produktu

- Vysokofrekvenční vibrační funkce (až 8 000krát za minutu) pro důkladnější čištění roztočů, dokonce i těch, kteří se skrývají hluboko v matraci.
- Vestavěný výkonný motor pro účinné odstraňování roztočů.
- Vysoce účinná germicidní UV lampa z křemenného skla (253,7 nm).
- Inteligentní infračervený senzor, takže se UV lampa automaticky vypne, když je od povrchu předmětu, aby byly chráněny oči a pokožka.
- Duální filtrace s filtrem z nerezové oceli a HEPA filtrem pro účinnou filtraci alergenů.
- Odstranění prachu a prachových částic.

Preventivní opatření

1. Spotřebič by se měl používat pouze v interiéru, nikoli na postelích, pohovkách, příkrývkách atd.: jako náhrada běžného vysavače a/nebo v průmyslovém prostředí.

2. Spotřebič není vodotěsný. Uchovávejte jej mimo dosah deště, vody nebo vlhkých míst (např. koupelen).

nebo prádelny), aby nedošlo ke zkratu a úrazu elektrickým proudem.

3. Nepoužívejte spotřebič v rizikových oblastech, jako jsou čerpací stanice, sklady ropy, chemické závody nebo oblasti, kde se skladují hořlavé látky.

Nepoužívejte přístroj v rizikových oblastech, jako jsou čerpací stanice, sklady ropy, chemické závody nebo v místech, kde jsou skladovány hořlavé nebo výbušné látky. Stroj se nesmí používat.

4. Aby nedošlo ke zranění, nepoužívejte stroj k čištění vnitřku laserové tiskárny nebo kopírky.

5. Nenechávejte stroj delší dobu v blízkosti míst s vysokou teplotou, jako jsou trouby nebo sporáky. Krbů po delší dobu, aby nedošlo k deformaci krytu a jeho poškození.

6. Nepoužívejte přístroj k čištění:

- horké předměty, jako jsou cigaretové nedopalky, zápalky.
- kapaliny, zejména voda, benzín, parafín, barvy, alkohol a čisticí prostředky;
- ostré předměty, jako je sklo nebo železné piliny;
- toxické a škodlivé látky, jako jsou kyseliny nebo žiraviny.

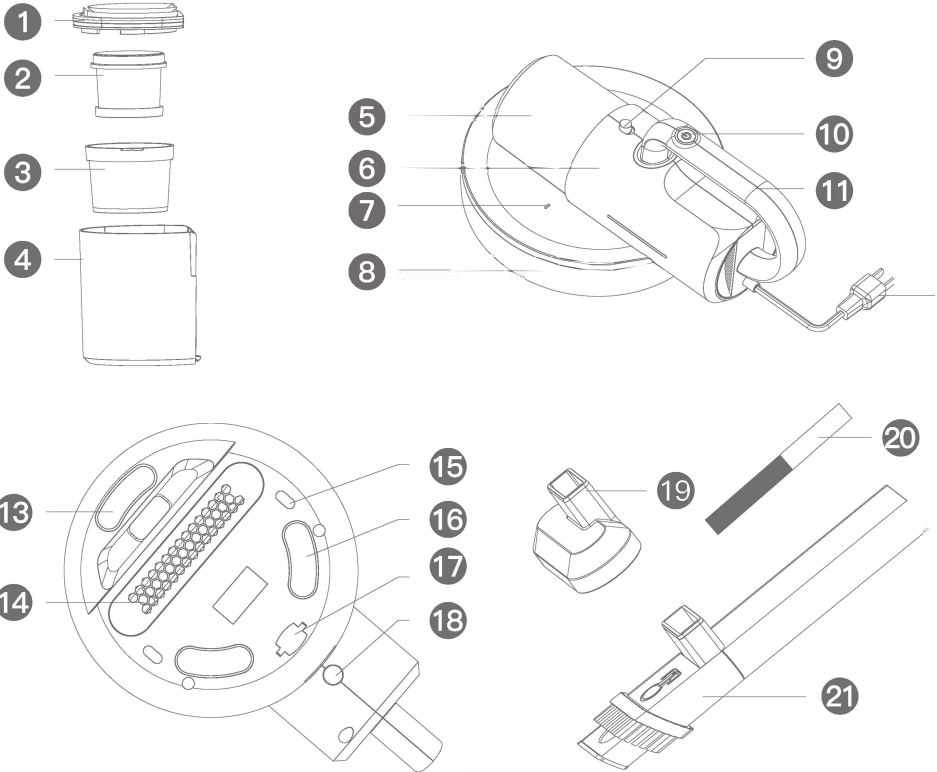
7. Je přísně zakázáno vystavovat jakoukoli část lidského těla, zejména oči, ruce a obličej, přímému UV záření.

8. Zařízení má patentovanou konstrukci pro zajištění bezpečnosti. Zařízení sami neotevírejte ani neupravujte, abyste předešli nebezpečí. Pokud výrobek nefunguje správně nebo je poškozen, obraťte se na autorizované servisní středisko.

9. Abyste zabránili poškození, nepoužívejte UV lampu na jednom místě po dlouhou dobu.

10. Aby nedošlo k popálení pokožky, nekládejte ruce pod UV světlo.

Sestavení vysavače



1. Držák filtra z nerezové oceli.
2. HEPA filtr.
3. Filtr z nerezové oceli.
4. Nádobka na prach
5. Odlučovač prachu.
6. Hlavní jednotka.
7. Indikátor UV záření/vibrací.
8. Základní jednotka.
9. Uvolnění nádoby na prach.
10. Vypínač zapnutí/vypnutí.
11. Rukojeť.
12. Napájecí kabel.

13. Přední vibrační plocha.
14. UV lampa.
15. Infračervený senzor.
16. Zadní vibrační plocha.
17. Kolečko.
18. Uvolnění hlavní jednotky.
19. Tryska.
20. Kartáč.
21. Štěrbinový kartáč 2 v 1.

Poznámka: Výše uvedené specifikace se mohou lišit od zakoupeného produktu.

Technické specifikace

Název produktu: Odsavač prachu	Model: CM 1300W
Jmenovité napětí: 220-240V	Jmenovitá frekvence: 50/60 Hz
Jmenovitý výkon: 350 W	Maximální tlak: >10 kPa
Hladina hluku: <82 dB (A)	Rozměry: 335 x 225 x 170 mm
Materiál zpracování: ABS, polykarbonát, sklolaminát	Objem nádoby na prach: 0,4 l

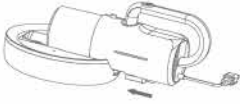
Obsah balení

Hlavní jednotka x1
Základna x1
Tryska x1
Kartáč x1
Štěrbinový kartáč x1
Návod k použití x1

Napájení

1. Jmenovité napětí výrobku je 30 V, nikdy jej nepřipojujte ke zdroji napájení s jiným napětím.
2. Pokud je napájecí kabel poškozený, vyměňte jej za nový, abyste předešli nebezpečí.
3. Nepřipojujte ani neodpojujte kabel od zdroje napájení mokryma rukama, protože to může způsobit úraz elektrickým proudem.
4. Pokud nebudete výrobek delší dobu používat, vypněte jej a odpojte napájecí zdroj.

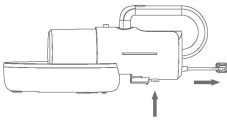
Použití výrobku



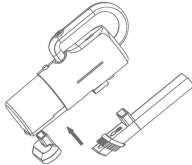
1. Připojte základnu
Připojte kontakt základny k otvorům na hlavní jednotce podle obrázku, dokud neuslyšíte cvaknutí.



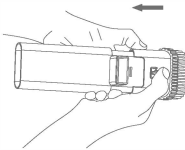
2. Zapnutí produktu
Připojte výrobek k napájení, stiskněte tlačítko zapnutí/vypnutí a vysavač se přepne do normálního režimu. Stiskněte tlačítko znovu, vysavač se přepne do režimu vysokého výkonu. Stisknutím tlačítka potřetí vysavač vypnete. Když je vysavač zapnutý, funkce wbration a UV lampa jsou aktivní pouze v případě, že je infračervený senzor ve vzdálenosti menší než 5 cm, jinak zůstávají neaktivní.



3. Vyměňte hlavní jednotku
Stiskněte uvolňovací tlačítko na hlavní jednotce a vyjměte hlavní jednotku, jak je znázorněno na obrázku.



4. Instalace příslušenství
Nasaďte sací hubici 2 v 1 nebo štěrbinový kartáč podle obrázku. Hlavní jednotku lze používat také jako ruční vysavač, v takovém případě se vypne vibrační funkce a UV lampa.



5. Výměna kartáče a škrabky
Pravou rukou stiskněte dvě tlačítka na horní a spodní straně kartáče podle obrázku a levou rukou táhněte ve směru šipky, abyste proces dokončili.

VAROVÁNÍ

Pokud je UV lampa aktivní, nenechávejte spotřebič delší dobu na stejném místě, aby nedošlo k poškození čistěného povrchu.

Čištění | Údržba

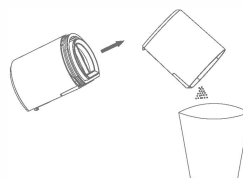
UV lampa

1. Aby nedošlo ke zranění, nesmí být při zapínání zařízení světlo z UV lampy v žádném případě namířeno přímo na jakoukoli část lidského těla (oči, ruce, obličej atd.), zvířata nebo rostliny.
 2. Po zapnutí přístroje jej nenechávejte dlouho na stejném místě, aby nedošlo k poškození čištěného povrchu.
 3. Když je UV lampa zapnutá, nedávejte ruce pod UV lampu, aby nedošlo k poškození pokožky.
 4. Nedovolte dětem nebo osobám s omezenou motorikou používat zařízení bez dozoru, aby nedošlo ke zranění jich samotných nebo jiných osob.
- Nedovolte dětem nebo osobám s omezenou motorikou používat zařízení bez dozoru, aby nedošlo ke zranění osob, zvířat nebo rostlin v důsledku nesprávného použití.
5. Pokud UV lampa nefunguje správně (nesvítí nebo bliká), obraťte se na autorizovaný servis. nebo bliká). Nepokoušejte se výrobek opravovat sami.

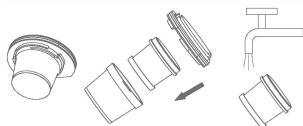
Čištění zásobníku na prach



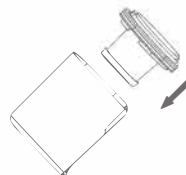
1. Vyjměte nádobu na prach. Stiskněte tlačítko pro uvolnění nádoby, jak je znázorněno na obrázku, a vyjměte ji.



2. Nádrž oprašte a umyjte. Demontujte blok filtru podle obrázku, obsah nádrže vyprázdněte vhozením do nádrže.



3. Čištění filtrů. Podle obrázku otočte proti směru hodinových ručiček, vyjměte nerezový filtr a HEPA filtr, odstraňte z nich prach a poté je opláchněte pod tekoucí vodou.



4. Filtry a nádrž důkladně vysušte a znovu sestavte k dalšímu použití.

Skladování

1. Pokud výrobek nebudete delší dobu používat, skladujte jej na suchém a chladném místě. Nevystavujte jej přímému slunečnímu záření ani vlhkosti.
2. Zařízení nemačkejte těžkými předměty.
3. Pokud se zařízení (zejména UV lampa) porouchá, obraťte se na autorizované servisní středisko, nikdy zařízení neotvírejte ani neopravujte sami.
4. K čištění výrobku použijte suchý hadřík, nepoužívejte rozpouštědla, benzín, alkohol apod. protože by mohlo dojít k poškození nebo vyblednutí pláště. Před čištěním odpojte zařízení od zdroje napájení.
5. Pokud je v zásobníku velké množství prachu, vyprázdněte jej a vyčistěte, abyste zajistili volné větrání a zabránili jeho ucpání, které může vést ke snížení sacího výkonu nebo přehřátí motoru.
6. Pro zajištění dlouhého a bezproblémového provozu pravidelně čistěte zásobník na prach a filtry. Pokud je HEPA filtr poškozen, vyměňte jej za nový.
7. UV lampa je potažena křemenným sklem, aby se udržovala v čistotě. Udržujte ji čistou od prachu a mastných skvrn.
8. Pokud se mezi povlakem z křemenného skla a povrchem výrobku po delším používání nahromadí prach, odstraňte jej malým kartáčkem.
9. Po určité době se může sklo chránící infračervený snímač znečistit v důsledku toho, že se na něm nahromadí prach. To může způsobit jeho nesprávnou funkci a způsobit, že UV lampa bude svítit nepřetržitě. Aby nedošlo ke zranění osob nebo zvířat, udržujte sklo chránící infračervený senzor čisté.

Stav indikátoru

Indikátor se rozsvítí modře.
Vibrační funkce i UV lampa fungují správně.

Indikátor bliká modře
Vibrační funkce nebo UV lampa nejsou aktivní nebo nefungují.

Indikátor bliká červeně
Vibrační funkce ani UV lampa nejsou aktivní. Po 10 sekundách přestane indikátor blikat a přístroj se vypne.

Ochrana životního prostředí



Elektronický odpad označený v souladu se směrnicí Evropské unie se nesmí ukládat společně s ostatním komunálním odpadem. Podléhá oddělenému sběru a recyklaci na určených místech. Tím, že zajistíte jeho správnou likvidaci, předejdete možným negativním důsledkům pro životní prostředí a lidské zdraví. Systém sběru použitého zařízení je v souladu s místními předpisy o ochraně životního prostředí pro likvidaci odpadu. Podrobnější informace získáte na obecním úřadě, v zařízení na zpracování odpadů nebo v obchodě, kde jste kde byl výrobek zakoupen.



Výrobek splňuje požadavky tzv. směrnic nového přístupu Evropské unie (EU), týkající se otázek bezpečnosti používání, ochrany zdraví a ochrany životního prostředí, které specifikují nebezpečí, jež by měla být zjištěna a odstraněna.

Tento dokument je překladem původní uživatelské příručky vytvořené výrobcem.

Přístroj je vybaven dobíjecí baterií, která je díky své fyzické a chemické struktuře časem a používáním stárne. Výrobce určuje maximální dobu provozu zařízení v laboratorních podmínkách, kde jsou pro přístroj optimální provozní podmínky a kde je možné přístroj baterie je nová a plně nabitá. Provozní doba ve skutečnosti se může lišit od doby deklarované v nabídce a není vadou přístroje, vadou výrobku.

Výrobek musí pravidelně udržovat (čistit) sám uživatel nebo specializované servisní středisko na náklady uživatele. Pokud v návodu k obsluze nejsou uvedeny informace o nutné cyklické údržbě nebo servisních úkonech, je třeba pravidelně, nejméně jednou týdně, vyhodnocovat odchytku fyzického stavu výrobku od fyzicky nového výrobku. Pokud je zjištěna nebo nalezena jakákoli odchyłka, musí být neprodleně provedena údržba (čištění) nebo servisní opatření. Nebyde-li provedena řádná údržba (čištění) a nebude-li reagováno na zjištěný stav odlišnosti, může dojít k trvalému poškození výrobku. Ručitel neodpovídá za škody vzniklé v důsledku nedbalosti

Záruka

Při změnách a/nebo modifikacích výrobku zanikne záruka. Při nesprávném používání tohoto výrobku výrobce nenese odpovědnost za vzniklé škody.

Likvidace

- Likvidaci tohoto produktu provádějte v příslušné sběrně. Nevyhazujte tento výrobek s komunálním odpadem.
- Pro více informací se obraťte na prodejce nebo místní orgány odpovědné za nakládání s odpady.

Dokumentace

Tento produkt byl vyroben a je dodáván v souladu se všemi příslušnými nařízeními a směnicemi platnými ve všech členských státech Evropské Unie. Splňuje také veškeré relevantní specifikace a předpisy v zemi prodeje. Oficiální dokumentaci lze získat na vyžádání. Oficiální dokumentace zahrnuje také (avšak nejenom) Prohlášení o shodě, Bezpečnostní technické listy materiálu a správu o testování produktu.

Vyloučení zodpovědnosti

Design a specifikace výrobku mohou být změněny bez předchozího upozornění. Všechna loga a obchodní názvy jsou registrované obchodní značky příslušných vlastníků a jsou chráněny zákonem.